

Prvý dokumentovaný výskyt skaliarika plavého (*Oenanthe isabellina*) na Slovensku

First record of the Isabelline Wheatear (Oenanthe isabellina) in Slovakia

Miloslav MIŠÍK

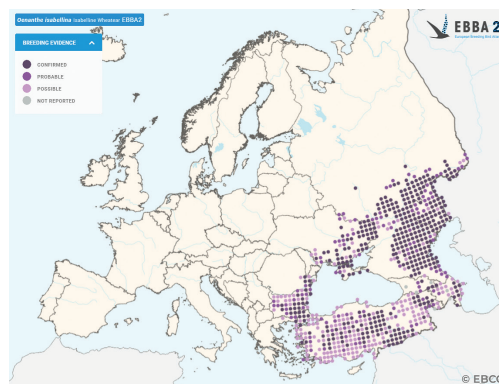
Pribešova 7, 841 05 Bratislava, Slovensko; e-mail: misik.milo@gmail.com

Abstract. One specimen of Isabelline Wheatear (*Oenanthe isabellina*) was observed and documented at Besník, Slovenský raj National Park close to Telgárt village, Central Slovakia, on April 28, 2024, representing the first record for Slovakia. In Europe, this species breeds in southeastern regions, where it can be found in open habitats, such as steppes or pastures. Occurrence out of the breeding range is rare, although the distribution of the species in Europe is expanding. From bordering countries, it has been recorded several times in Poland, Austria and Hungary, with breeding population in eastern parts of Ukraine.

Key words: Isabelline Wheatear, *Oenanthe isabellina*, first record, Slovenský raj National Park

Skaliarik plavý (*Oenanthe isabellina* Temminck, 1829) sa ako hniezdič vyskytuje v otvorených biotopoch Ázie a východnej Európy. Typickým prostredím sú stepi, pasienky, lúky, či polopúšte. V niektorých oblastiach je bežný aj výskyt nad 3000 m n. m. Hniezdny areál druhu sa rozprestiera od Balkánskeho polostrova cez Turecko, Ukrajinu, Rusko, Kazachstan a Mongolsko až po Čínu. V rámci Balkánskeho polostrova je hniezdičom v Grécku, Bulharsku a Rumunsku, pričom v tomto regióne má tendenciu sa šíriť (Shurulinkov et al. 2008). Zimoviská ležia v Egypte, Saheli a v subsaharskej Afrike, v časti Levanty, na Arabskom polostrove a tiahnu sa popri Arabskom mori cez Kuvajt, Irak, Irán a Pakistan do Indie (Keith et al. 1992, Shirihai & Svensson 2018, Collar 2020) (obr. 1). Dňa 28. 4. 2024, počas krátkej zastávky v sedle Besník (obr. 2) pri obci Telgárt (okres Brezno), na hranici NP Slovenský raj (48°51'41.3"N 20°13'40.4"E), bol o 13:00 hod. SEČ pozorovaný jedinec rodu

Oenanthe, ktorý sa svojím vzhľadom výrazne líšil od skaliarikov sivých (*Oenanthe oenanthe*), tiež prítomných na lokalite. Vták sa zdržiaval na guľatine zo smrekového dreva a v jej okolí, kde



Obr. 1. Hniezdne rozšírenie *Oenanthe isabellina* v Európe (Keller et al. 2020).

Fig. 1. Breeding range of *Oenanthe isabellina* in Europe (Keller et al. 2020).



Obr. 2. Lokalita výskytu *Oenanthe isabellina* (foto autor).

Fig. 2. The location of occurrence of *Oenanthe isabellina* (photo by author).

v nízkej tráve lovil hmyz. Celkové sfarbenie bolo veľmi svetlé, menej kontrastné ako u *O. oenanthe*. Jedným z prvých povšimnutelných znakov bolo nevýrazné supercilium, nepresahujúce do oblasti za okom. Krídla mali z vrchnej strany takmer rovnaký odtieň ako zvyšok tela, spodná strana krídel bola svetlá. Jedinec prejavoval v porovnaní s ostatnými skaliarikmi na lokalite nižšiu plachosť, nechal sa fotografovať zo vzdialenosti približne 4 m. Pri priamom porovnaní s *O. oenanthe* bol evidentný pomerne výrazný veľkostný rozdiel. Dotýčný jedinec sa javil mohutnejší, posadený na dlhších nohách. Určenie druhu však nebolo hneď jednoznačné. Keďže pri druhoch rodu *Oenanthe* je často rozhodujúcim znakom sfarbenie rozťahnutého chvosta, bola vyhotovená aj takáto dokumentácia (obr. 3). Z nej bolo evidentné, že rozsah čiernej farby je veľmi široký a siaha takmer do polovice chvosta (Corso 1997). Po

porovnaní jednotlivých znakov s fotografiami na internete a po konzultáciách s ďalšími kolegami bol jedinec definitívne určený ako skaliarik plavý (*Oenanthe isabellina*). Spolupozorovateľmi boli M. Švrček, K. Hlásniková a M. Petra. Určenie neskôr potvrdili aj ornitológovia z rôznych častí Európy. Po konzultácii s Daróczim J. Szilárdom (člen faunistickej komisie v Rumunsku, ktorý druh dobre pozná z hniezdisk) bol vták určený ako dospelý samec. Takéto určenie podporuje najmä čierna uzdička medzi zobákom a okom, výrazná najmä z niektorých uhlov, biela oblasť pod zobákom a jednoliato sfarbené operenie na chrbte (Shirihai & Svensson 2018). Pozorovanie bolo akceptované Faunistickou komisiou SOS/BL Slovensko pod číslom FK 1/2024.

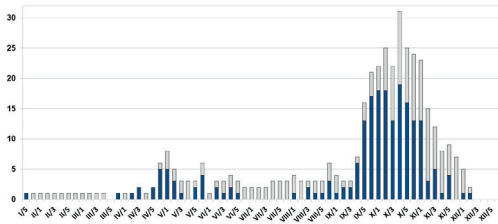
Ide o prvý potvrdený záznam druhu na území Slovenska. V rámci Európy sú záznamy mimo bežný areál rozšírenia zriedkavé. V zá-



Obr. 3. Prvý jedinec *Oenanthe isabellina* zaznamenaný na Slovensku (foto autor).

Fig. 3. The first individual of *Oenanthe isabellina* recorded in Slovakia (photo by author).





Obr. 4. Doba výskytu *Oenanthe isabellina* v Európe v priebehu roka podľa údajov európskych faunistických komisií do roku 2023 (spracoval: Martin Vavřík, Faunistická komise ČSO). Sivá – jedince, ktoré sa zdržali z predošlej pentády, modrá – prvý výskyt.

Fig. 4. Time of occurrence of *Oenanthe isabellina* in Europe during year according to data from rarities committees of European countries until 2023 (compiled by: Martin Vavřík, Czech Rarities Committee). Grey – individuals that stayed since previous pentad of the month, blue – new records.

padnej Európe ide o vzácného, no pravidelného zatúlancu, pričom väčšina údajov spadá do obdobia jesennej migrácie druhu (najmä október) (obr. 4). Jarné záznamy sú v tejto oblasti výnimočné. V strednej Európe je druh zriedkavejší a zálety majú odlišný charakter. Takmer všetky jedince sú pozorované v mesiacoch apríl – máj a spravidla sa na svojich zastávkach nezdržia dlho (ebird.org). Z krajín susediacich so Slovenskom bol zaznamenaný po sedemkrát v Poľsku (clanga.com) a Rakúsku (Khil et al. 2024), päťkrát v Maďarsku (vrátane teritoriálneho samca, ktorý bol pozorovaný v roku 2016 a opakovane aj v roku 2017; Gál 2022), na Ukrajine je vo východných regiónoch hniezdičom. V Českej republike druh doposiaľ nebol zaznamenaný (fkcs.cz). Zaujímavosťou je, že jeden jedinec bol v ten istý deň (28. 4. 2024) zistený aj vo Švajčiarsku, pričom išlo o druhý záznam pre krajinu (vogelwarte.ch).

Podakovanie

Za pomoc pri dohľadávaní údajov z okolitých krajín ďakujem M. Vavříkovi (Česká republika), R. Katzingerovi (Rakúsko) a S. Sosnowskemu (Poľsko). Prvému zo spomenutých patrí moja vďaka aj za poskytnutie grafu. Za pomoc s určením veku a pohlavia jedinca vďaka Sz. J. Daróczimu (Rumunsko).

Literatúra

- COLLAR N. 2020: Isabelline Wheatear (*Oenanthe isabellina*), version 1.0. — In: DEL HOYO J., ELLIOTT A., SARGATAL J., CHRISTIE D. A. & DE JUANA E. (eds.): Birds of the World. Cornell Lab of Ornithology, Ithaca, NY, USA.
- CORSO A. 1997: Variability of identification characters of Isabelline Wheatear. — Dutch Birding 19: 153–165.
- GÁL Sz. 2022: Puszta hantmadár – *Oenanthe isabellina* (Temminck, 1829) – Isabelline Wheatear. — Pp.: 647. In: SZÉP T., CSÖRGŐ T., HALMOS G., LOVÁSZI P., NAGY K. & SCHMIDT A. (szerk.): Magyarország madáratlasza. 2., javított és kiegészített kiadás. — Agrárminisztérium, Magyar Madártani és Természetvédelmi Egyesület, Budapest.
- KEITH S., ERBAN E. K. & FRY C. H. (eds.) 1992: The Birds of Africa, Vol. IV. — Academic Press, London & San Diego.
- KELLER V., HERRANDO S., VOŘÍŠEK P., FRANCH M., KIPSON M., MILANESI P., MARTÍ D., ANTON M., KLVÁŇOVÁ A., KALYAKIN M.V., BAUER H.-G. & FOPPEN R.P.B. 2020: European Breeding Bird Atlas 2: Distribution, Abundance and Change. — European Bird Census Council & Lynx Edicions, Barcelona.
- KHIL L., RANNER A., BERG H.-M., DVORAK M. 2024: Die Vögel Österreichs: Kommentierte und illustrierte Liste der Arten und Unterarten. — Biosystematics and Ecology 3: e113380.
- SHIRIHAI H. & SVENSSON L. 2018: Handbook of western Palearctic birds. Passerines: Flycatchers to Buntings. — Helm, London.
- SHURULINKOV P., NIKOLOV I., DASKALOVA G., NIKOLOV B. & STOYANOV G. 2008: Further range expansion of the Isabelline Wheatear *Oenanthe isabellina* in Bulgaria. — Ciconia 16: 49–56.
- <https://ebird.org/map/isawhe1?env.minX=-17.4049335672767&env.minY=-17.0033684151375&env.maxX=145.190132858357&env.maxY=67.9967048255888>

Došlo: 12.12.2024

Prijaté: 18.2.2025

Online: 29.8.2025